

文化淡水 20

國內郵資已付
淡水郵局
許可證
北台(免)字第13066號

1998. 10月出刊

雜誌

淡水文化基金會
TAMSUI CULTURE FOUNDATION

◎發行人/陳信雄◎總編輯/謝德錫◎行政院新聞局局版台誌字第1083號◎中華郵政北台字第6346號執照登記為雜誌交寄
◎發行所/財團法人淡水文化基金會◎地址/淡水鎮中正路161號◎電話/(02)26221928◎傳真/(02)26202355
◎E-mail:Tamsui@ms23.hinet.net◎印刷所/日動藝術印刷有限公司◎地址/台北縣中和市中山路二段391之5號6樓

關心社區·疼惜鄉土

社論

永續經營咱的人文、自然景觀

「文化淡水」里鄰報導的第二站，是淡水最具近代文明景觀的新生里。在這個里鄰中，我們可以看到人文、自然景觀的塑造，完全決定於民間團體或政府機關對於文化內涵、生活環境所做的選擇、維護與創造！！

馬偕街裡的教堂、偕醫館在基督教長老教會的管理下，視它為馬偕博士在臺灣傳教佈道、行醫濟世的重要歷史人文足跡，盡心盡力維護著它的原貌，使得教堂、醫館及其周遭環境，成為淡水一百多年最重要的人文、自然景點，亦是臺灣畫家摩寫淡水最佳的一處景觀所在。

而沿著中正路臨川的一面，日據時代起就是重要的機關用地，營造出郡衙所、海關郵政、電訊、地政、警政、稅務及漁港所在，可惜這一系列大正、昭和年代所建的建築物，本是淡水近代文明建

築的樣板，但隨一、二十年來這些機關團體業務的擴大、一一遭到改頭換面的修建，成為沒有什麼特色的建築物，也喪失了它涵具文化建築的象徵，殊為可惜。

在中正路的另一邊則因是屬於公有宿舍，長期未能開發利用，大部分都還依稀擁有昔日的模樣，而成為古董民藝精品店最喜聚集的街屋，也塑造出淡水古董街的風貌。

至於中正路後濱海的沿岸堤路，是淡水最悠閒自然的一段河岸景觀，有林蔭的大樹、斑駁的眷村矮牆、漁港、夕陽……等等，是淡水兼具人文、自然景觀的最佳景點之一，淡水八景中的「漁港影堤」指的就是這段景觀。

在整個新生里的採訪過程中，我們深切的體會到有心的維護，創造了人文歷史的景觀，也看

到肆意建設所營造的粗糙庸俗。日治時代政府配合漁港、堤岸及山坡的地勢所營造的居住環境，使身居其間的住戶，從居住的環境就自然感受到淡水人文及地理的美。因此，我們看到素人畫家李永沱，這個世居的住民，他將成長歲月所看到的景緻，描繪出來的圖案都是一幅幅迷人的人文及自然的淡水美景。

今日，淡水的人文及自然景觀正飽受著前所未有的衝擊，新生里的人文及自然景觀是淡水熱鬧市塵裡，少數仍未遭受大肆破壞的地區，如何依照它的人文、地理環境營造出一個涵具歷史人文及自然地理的社區、步道？仍是我們無可旁貸的重責大任，否則一個人文煙滅、自然移變的新社區，只會記錄著這一代淡水人的怠惰及淺薄。

淡水河北側環河快速道路計劃

顏璋志

環評尚未通過 探勘已然進行

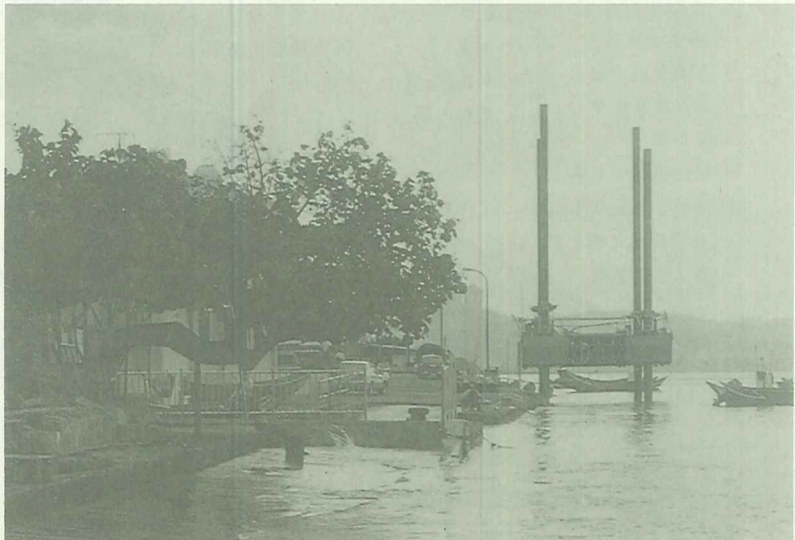
在內政部政策急轉彎宣佈淡水環快沿河路段擬改採地下化方案後，立法院於今年五月十四日通過淡水河北側環河快速道路第一期五億元（包括工程規劃和用地取得）的預算，近來，在淡水河面上常見工程人員進行地質探勘的工作，顯示政府準備動工的跡象愈來愈濃。

依據環境影響評估法第五條第二項及開發行為應實施環境影響評估細目，以及範圍認定標準第五條之規定，淡水河北側環河快速道路，全長共十二點五公里必須做環境影響評估，未經環保主管機關通過環評，依法尚不得逕行施工。針對搶救淡水河行動聯盟提出本案工程計劃違反水利法、森林法、文化資產保存法、大眾捷運法及環境影響評估法等問題，受託承做環評報告的亞聯工程顧問公司白先生指出，公司已與公路局進行多次的討論和修改，卻無法確定環評完成日期。雖然公路局對這份環評的完成日期、內容以及之前和亞聯提出的報告不願做出任何回應，但根據了解，公路局已接受亞聯的報告，準備近期送件，請環保主管機關展開環評審查。

淡水環快一旦動工，施工時工程車如何進出紅樹林才不會傷害到紅樹林？是否可以避開古蹟迺生產洋行倉庫？負責興建的國工局規劃設計處譚先生表示，會在設計時把這些問題也納入考慮的範圍，但是在執行上會不會產生問題，仍要加以考慮。不過，交通部運輸研究所不久前召集相關部門舉辦協調會，交通部門仍舊認為：（一）臺二線短期內無法拓寬，因為目前只有四線道，如果要進行道路拓寬工程，就必須封閉兩線車道，對於目前竹圍段擁擠的車流而言，無異是雪上加霜。而關渡大橋一帶仍有工程執行上的困難，故無法執行道路拓寬工程。（二）為配合淡海新市鎮的發展，交通問題勢必要解決，先建環快，在視情況進行台二線拓寬。

從交通部門的政策立場和陳詞態度觀察，興建淡水環河快速道路似乎成為政府唯一的選擇，填河造路恐怕勢在必

行，但是長江水患的前車之鑑，不免令我們憂心忡忡。面對由學者、官員所組成的環評委員會，這份環評書將會成為反映事實的鏡子？或是替政府背書的工具呢？實在值得國人嚴肅關切。



淡水河中，讓遊客困惑不已的地質鑽探平台。（鄭弘毅攝）

自然與藝術人文的瑰寶—新生里

採訪小組 (莉亭、幼君、玉嬪)

新生里面積很小，只稍十數分鐘便可以走完一圈，從中正路溫洲餛飩旁的11巷沿河岸到舊漁港，從馬偕雕像上坡轉向新生街的文化大樓，再向下行至紅綠燈的三叉口，便是新生里的範圍（如附圖）。中正路是新生里的主要街道，貫穿新生里，而在新生里的中正路是屬於中正路後段部份，這裡與中正路前段熙攘繁忙的生活節奏比起來，彷彿多了股安定、寧靜的氣息。

機關林立是一大特色

沿著中正路往西走到舊漁港，可以遇到港務局、中華電信公司、郵局、民眾服務社、戶政事務所、警察局、中正派出所、稅捐稽徵處、電力公司、地政事務所、農田水利會等，淡水的行政機關遍布於此，是新生里的一大特色。根據里長洪正宗先生表示，這一帶平日除了朝九晚五的上班族外，辦事洽公的民眾停留時間也不長，來來往往的人群趕在傍晚五、六點前，完成公務後便一一散場了。新生里就像是規律的公務員，雖業務繁多，秩序還算良好，只是偶爾有搞錯地方的路人找不到自來水公司，或弄不清電信局和電力公司的小插曲外，正如公家機關作息在日落後又恢復簡單的生活。

日治時代的重要地段 歷史建築約略可見

據鄉土研究會蘇文魁先生提及，老一輩的淡水人稱郵局西去的中正路為「烽火街」，而馬偕街一帶為「龍目井」地段。得名「龍目井」是由於自西、荷時代即有雙井毗鄰，如地龍之雙目，而目前雙井是否仍在，無從查證。而「烽火街」之說主要是由於附近的中正路在清初就已是淡水庄埤兵防之地，早期可能有烽火示警的軍事設施（亦有為燈塔導航之說），所以其地理位置的重要性便可想而知。

舊時從文化大樓後方，沿馬偕街的石板路向下俯瞰「龍目井」地段，是畫家最喜描繪淡水景色的角度；此處背山面海，可以望到淡水教堂鑲嵌五彩玻璃的塔樓、街坊間殘留的復古樓台；而

鄰家小徑的曲折蜿蜒，也彷彿盡訴了淡水的一頁滄桑。如今，歷史悠久的教堂、醫館成為古蹟，商家的經營方式也融入寫意的生活，此區唯美浪漫的意境，往往讓遊人、旅客流連忘返、駐足欣嘆！

而「烽火街」部份，直到日治時代規劃為機關、宿舍的用地，延續至今，街頭巷尾仍能見到不少木造的日式建築；這些住戶所剩無幾，或伴著幾家賣雜貨的「研仔店」，或門窗緊閉、庭園荒蕪，使用情況不盡理想，而以前較具特色的電信局、郵便局等公共建築多已經拆除，改建成現代化的樓房，昔日模樣不復可見。

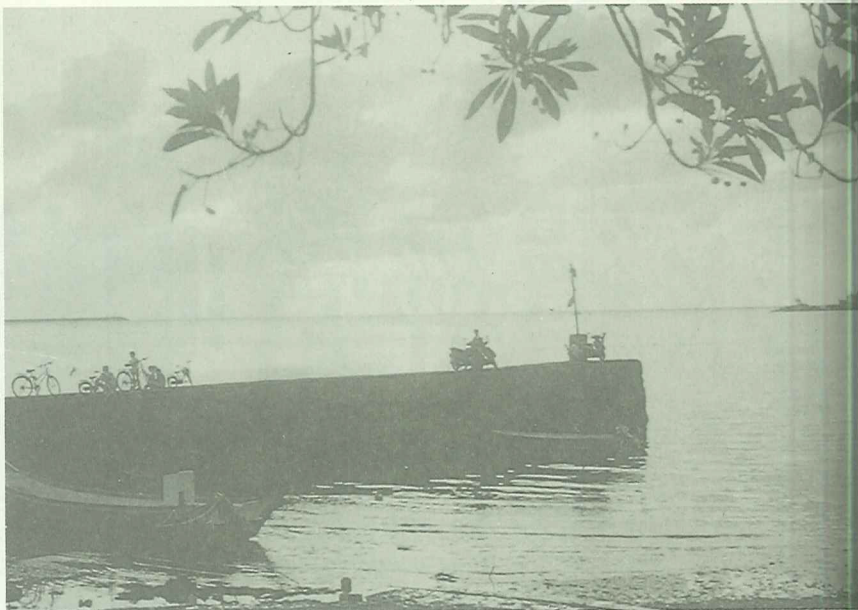
人口外流問題嚴重 世代交替出現斷層

新生里也是全淡水人口數最少的里，根據淡水戶政事務所86年底統計報表，總人口數僅670人，總戶數也不過267戶。民眾服務社張金福主任提到，大部份的人口集中在里內兩個眷村，一是位在淡水警察分局後面的海軍眷村，一是民眾服務社附近的空軍眷村；此外，還有警員宿舍和教職員工宿舍；里幹事李百誠先生說因為就業機會不多，近幾年來並無新的人口遷入，而實際上真正設籍且居住在此的家庭愈來愈少，取而代之的現象是空房子多，加上眷村的第二代多半已遷到台北市工作，使得15-25歲男性人數只有34人，而65-75歲的男性卻多於女性，共有60人，主要還是眷村退伍的榮民居多；役男少、老人多的現象顯示新生里人口外流及世代交替斷層的嚴重問題。

古董、民藝、街坊 獨具風格

三民街順斜坡而下到中正路、舊三角公園一帶，是昔日繁榮的商業地帶；於今馬階街入口處有一家桃紅招牌的「夜梅花」，反映早期淡水港埠的茶室文化，當時兼為商港和漁港的淡水碼頭，茶室成為漁民、工人不可或缺的聚會、娛樂場所，生意興隆、盛極一時；「夜梅花」目前雖已轉為KTV方式經營，卻仍保留有些許早期茶室的味道。

新生里發展至今商家與住家結合，逐漸成為古董及民藝的聚集地。據統計，



舊漁港堤岸，夕陽相伴 (姚莉亭攝)

集中在此的古董民藝店就有20家之多，展示了各式傢俱、古玩、石雕、書畫...等眼光獨到的藝術收藏，種類繁多，令人目不暇給；而散落其間的尚有數家別出心裁的藝品店、富民族風味的手染服飾店和佈置特別的咖啡雅座、茶藝館，讓人盡情享受悠遊自在的休閒生活。店家樂道：這裡沒有商區的嘈雜、煩亂和誇大招牌，但憑一份閒情逸緻，讓有心人來體會他們的用心經營。

山光水色 藝文雅集

新生里位在淡水河畔，頗負勝名之淡水八景其中之一「海口曠日」、「漁港影堤」、「煙雨歸帆」，就是指位於新生里河岸所見之景色。堤岸旁，濃密枝葉大樹下，閒適的老人家、三三兩兩的遊客輕聲呢喃，岸邊儂影雙雙，偶爾傳來孩童的嬉戲聲，攝影者正認真的對焦按下快門。暮色漸沈，對岸觀音山的萬家燈火再次點燃，昔日絡繹的帆船雖不復見，落日餘輝依舊動人。

變化萬千的山光水色，在在激發著藝術家們的創作靈感，詩人畫家往往以豐富多彩的藝術形式表現深深的詠嘆。諸如畫筆留下窗口外剎那即逝之美的素人畫家李永沱、到淡江中學後再也不捨離去的楊維中，及張木養、余素君等等藝術工作者均不約而同的留連落根於此。

從馬偕街往上走到與新生街上的交叉口，是淡水鎮的文化大樓。文化大樓自民國八十二年重新規劃整建以來，提供為藝術家發表作品、文藝交流的據點，成為淡水文化環境的重要地標。地下一樓的藝文中心、三樓的閱覽室、四樓的圖書館、五樓的鄉土資料室及視聽室，儼然為一小型文化中心。據文化大樓的陳雅玲小姐表示，「淡水藝文中心」推動的是視覺藝術的展覽，自啓用至今持續舉辦藝文展覽，有不少淡水本地及來自全國的老、中、青畫家在此開辦畫展。另外，未來一、二樓的展演廳也將於年底完工，屆時將陸續推動音樂、舞蹈、戲劇等表演藝術，相信將為淡水的藝文界帶來更大的表現空間。

新生里的自然風情與藝術氣息相互輝映，雖然是小小的里，在可預見的未來她仍將繼續散發迷人的光芒。



淡水教堂、偕醫館和馬偕的愛與奉獻

蘇文魁

今年八月，台北縣政府將淡水禮拜堂，滬尾偕醫館、外僑墓園，清河南勇古墓列入古蹟。自此，淡水鎮古蹟的數量已佔北縣之半。不僅突顯了淡水豐富的人文資源，也證明淡水人本身對這些文化資產的認同。尤其，淡水禮拜堂和偕醫館早已是有知名度的名勝地，每逢假日遊人如織，列為古蹟也只是承認其即成事實。

淡水教堂輾轉翻修 馬偕博士汲汲傳教

清代咸豐以降，淡水不僅是臺灣北部貿易出入口，為全臺最大國際港。也是現代文化發祥地。其中以馬偕博士在淡水之宣教最具特色。偕醫館和禮拜堂都是相關之古蹟。

馬偕博士，人稱偕叡理牧師。英屬加拿大長老教會宣教士，二十六歲奉派來臺宣教，於1872年3月9日抵淡水，擇此地為其傳教、醫療和教育基地。本身也在此定居娶妻生子，1901年病逝前也自擇淡水為其長眠之所，化為淡水的泥土。

淡水教會是偕牧師親手設立之北臺灣第一所教會。他落腳淡水後即在昔龍目井街（今已改名為馬偕街）租屋傳教。雖當時民風排外，使他的傳教過程充滿艱辛。但偕牧師仍在一年後得到首批信徒，建立淡水長老教會。

今日禮拜堂位置，是偕牧師購自龍目井大地主陳阿順。1890年曾建有一小教堂，並設私塾（義學）。這間教堂在1895年日人領臺時，有日

軍翻譯官吳壽借此開辦「日本語學校」半年之久，教過兩百餘名學生，是淡水國小的濫觴。後因破損老舊，在1915年由吳威廉改建成一白色教堂。

到了30年代，淡江中學兩校師生到此作禮拜，也容納不下日益增多的信徒。同時為了紀念馬偕博士來臺六十週年，遂決定重建。於1932年11月開工，翌年九月底完工，十一月二十八日舉行「60禧年紀念禮拜堂」獻堂禮拜。

這棟仿歌德式教堂，是由二世馬偕（淡江中學的偕叡廉校長）親自設計督工，由著名洋樓匠師黃阿樹（人稱「樹司」）以1130元包工承蓋。三萬塊品質極佳的「黃東茂」磚，以精細的磚工砌出變化有序的壁面，內部以10.6公尺大跨距鐵架托住屋頂。

淡水教堂六十餘年來始終保持原貌，內部之座椅、講台、聖桌尚在使用，最珍貴者是那座百年老鐘和明治時代的古風琴。可惜，那座古鐘二次大戰期間已中彈失聲，目前淡水教會為它建塔保存於教堂左後側。

1986年此教堂再經大翻修，因臺灣紅瓦大都已停產且維修困難，而翻換瑞典進口之鋁質浪板並且更換破損殆盡的彩色玻璃。

淡水教堂自落成後一直是淡水的風景線，也成了畫家最愛的寫生對象。可惜，因市容改變，美景已不在。

今日，淡水教會仍是淡水最大、最代表性的教會，每禮拜天九點半都有三百人以上之信徒在此作禮拜。

滬尾偕醫館派藥行醫 台灣杏林紮根於此

禮拜堂左鄰（馬偕街六號）的滬尾偕醫館，則為臺灣醫學發祥地。偕牧師早在其淡水祖師屋傳教同時，就開始為人派藥治病，展開診療工作。隨著醫療規模的擴充，陸續有開刀、拔牙之醫療和病房之設施，由於西醫之療效和偕牧師之熱忱，求診者與日俱增，遂在1873年5月另租民房為診所即「滬尾醫館」。兩年間患者已逾一千五百人。

醫生除了偕牧師和學生權充，也請有本地漢醫。另外也聘淡水外僑駐港公醫(Dr.L.E.Ringer等五人)到診所主持並傳授醫療技術。1875年加拿大也曾派專業醫生華雅各(Dr.J.B.Fraser)到淡水為院長主持醫務，可惜，兩年後因喪妻而返國。

以今日標準看來這間診所就算是五臟俱全，有衛生宣導、病歷管理、初診複診之分，也有簡單的護理制度，而且還有醫學統計報告。如1878年偕牧師與Ringer醫師聯手解剖一葡萄牙水手屍體以查明死因，發現人體內肺蛭虫生，此為全球之首例。



走過歷史，偕醫館為淡水做見證（姚莉亭攝）

中法戰後醫館擴建 「馬偕紀念醫院」名揚全台

當年醫館之經費都是偕牧師向淡水外商洋行募款，本地官紳也略有資助。1879年，偕牧師獲一為同姓馬偕遺孀為紀念其亡夫而捐款二千五百美元，作為新醫館之籌建經費，新診所就在9月14號晚上落成禮拜，取名「偕醫館」以紀念這對偕姓夫婦隔洋遺愛。

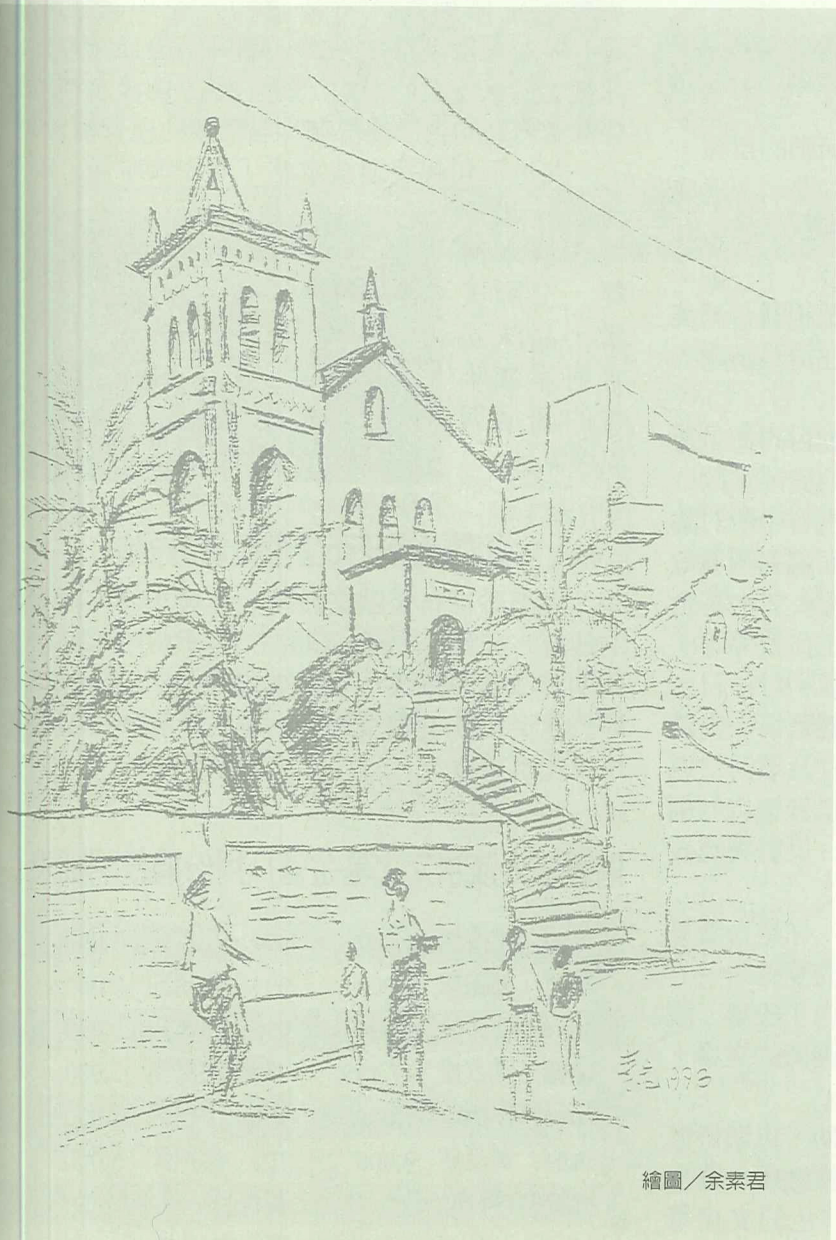
1884年中法戰爭烽火漫及淡水，偕醫館毅然負起救護之工作。10月2日與8日兩天的激戰中，偕牧師與門生嚴清華組救護隊，拆門扇充當擔架，冒險赴前線強救傷患。此戰役有百餘傷兵得到救助。

此後，偕醫館名揚全台，醫務蒸蒸日上，每年受診者逾一萬人次。1901年偕牧師辭世，醫館一度關閉。直到1906年加拿大方面再派傳教士宋雅各(Dr.J.Y.Ferguson)醫師來台重開醫館。不久，鑑於淡水港日趨沒落，以及因應時代需求和擴充規模，遂將醫療中心遷至台北，擴建為一現代化之大規模醫院，以紀念台灣北部宣教醫療之先驅者偕叡理牧師。

1921年台北「馬偕紀念醫院」落成使用，偕醫館功成身退。此後，偕醫館八十年間先後曾充作神學院、圖書館、幼稚園和學生宿舍之用，建築體也經常修葺，直到1992年最後整修而成今貌。

偕醫館之建築為偕牧師所設計，請當時淡水知名的土水師洪仔泉(前述黃仔樹的岳父)所建，雖是外貌樸實的土角厝，卻是非常有價值的古蹟。

淡水港的黃金時代是在1865年至1905年間，馬偕在淡水的時代正逢盛況。這兩所建築物被列入古蹟，加上牛津學堂(1882年建，二級古蹟)和其故居(1875年建)以及馬偕墓園(1901年開始，三級古蹟)正好是其一生和工作的見證，也是淡水歷史文化的獨特性。



繪圖/余素君

人物特寫



全台北縣短跑最快的小選手—許昱群(姚莉亭攝)

飛躍的羚羊

—文化國小許昱群

姚莉亭

就讀文化國小六年忠班的許昱群同學，在今年台北縣國小運動會中，分別以十三秒九八、三十秒一〇拿下一百公尺、兩百公尺二面金牌；並且在團體項目女子四百、八百的接力賽中亦不負眾望拿到雙冠軍；使文化國小在此次女童甲組得到總冠軍，成績傲人，並創下了淡水鎮歷年來田徑賽中空前的紀錄。

縣運比賽的分組是以縣轄市、鎮、鄉的人口數分為甲、乙、丙三組，每年丙組的前兩名隔年可以晉升到乙組，以此類推，淡水鎮已於前幾年表現優異成為目前甲組中唯一的鎮級隊伍。以淡水鎮十萬人口與縣轄市五十萬人口挑選出的精英相比，能得到甲組總冠軍的頭銜，令全台北縣刮目相看！

昱群是在國小四年級挑選田徑校隊時，被黃文二老師發掘的，最初昱群在跑步上就已遙遙領先其他同學，在人群中脫穎而出，隨後便每天利用早上和打掃時間二個時段在田徑隊練習，經過寒暑假不間斷的努力，漸漸的昱群在各項比賽中愈來愈出色，也藉著經驗累積，技巧愈發成熟，

在去年縣運時已是全縣排名三、四名，而今年卓越表現，更是達到巔峰狀態。現在昱群在國小中已找不到競爭對手，老師還在假日時帶她到附近的國中參加觀摩賽，以她的速度已不輸國中男生！黃老師也說；正因為昱群的個性倔強而不服輸，使她在面臨各種挑戰時都能再接再勵、全力以赴！

但是練田徑總是會對學校的功課造成些許影響，所以許媽媽曾經想讓她轉學，讓她全心致力於課業上，曾使昱群引發了一場小小的家庭革命。不過，經過理性的溝通後，總算是雨過天晴了，現在她不但能繼續練跑，而且也得到家裡的支持。媽媽還說：以昱群為榮！從昱群快樂的笑容看來，她的努力終於得到了肯定。

目前昱群希望可以在正式比賽中破北縣的百米紀錄，因為練習時她曾跑出十三秒六三的佳績（北縣國小女子甲組大會紀錄是十三秒七〇），她覺得自己可以做到這樣；而接下來九月底即將與各縣市前二、三名選手角逐的「全國少年分齡錦標賽」，昱群更以一百公尺、二百公尺、四百接力等多項項目參賽。我們期待信心滿滿的昱群能再次超越自己！

社團活動

《本刊訊》

全縣國小運動比賽 本鎮小將成績優異

八十七年北縣運動會暨國小聯合運動會，於九月十日熱鬧開賽。代表淡水鎮參賽的小選手們，個個表現優秀。賽後成績揭曉，由文化國小許昱群奪得甲女組一百公尺、二百公尺冠軍；文化國小劉蕙心獲得甲女組二百公尺第四名；新興國小王艾茹奪得甲女組壘球第一名、鉛球第二名；水源國小張峰賓獲得甲男組一百公尺第六名。

淡水區語文競賽

淡水區八十七年度語文競賽，於九月十七日假新興國小舉行，計有淡水鎮、三芝鄉、石門鄉各國民中小學教師、學生、社會人士等六百餘人參賽。這次比賽分為國、臺、英語等幾個項目。「國語演說」獲得第一名的各組名單如下：國小學生組曹士婷(淡水)；中學生組查修竹(正德)；國小教師組胡淑美(淡水)；國中教師組林金源(淡水)；社會組張素蘭(淡水鎮公所)。各組表現優異者，將代表淡水地區參與縣賽。

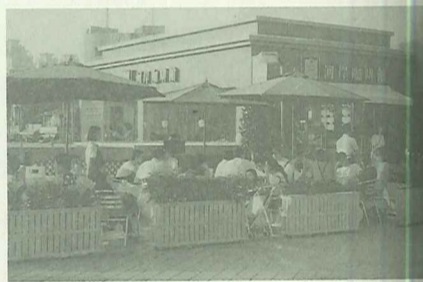
三商鳳翔盃寫生比賽活動預告

由三商人壽保險公司北區營業部與台北大眾捷運股份有限公司主辦的八十七年度第三屆鳳翔盃親子寫生比賽，於10月31日下午2:00-5:00在淡水捷運站後河濱公園舉行。當日除了寫生外，尚有親子玩陶、拉坯教作、陶藝雅集等陶瓷藝術展覽，歡迎有興趣之社區居民現場報名，詳情請洽淡水文化基金會26221928。

淡水夕照 咖啡香伴

捷運公司為配合週休二日的實施，特別選擇捷運淡水站後河岸公園，規劃設置露天咖啡座。該露天咖啡座係經行政院核准依據建築法第九十八條規定核列為「特種建物，免申請建築興建」，並經辦理淡水站露天咖啡座委託經營及評選，於八十七年七月公開招標，由淡水在地的經營者阿媽的企業獲得咖啡座三年的經營權。

九月下旬起捷運淡水站「河岸咖啡館」將要請您一起徜徉在淡水河畔、夕照美景，品味淡水河岸咖啡香的閒適與浪漫氣息。



坐看觀音山色，品味河岸咖啡(方幼君攝)

李添祿傳統布袋戲研習營招生

由李添祿布袋戲文教基金會與本會共同舉辦的傳統布袋戲入門班，預計於11月初在淡水展開為期2天的研習活動，招收對象為成人，名額30名。即日起至10/31止接受報名，報名請洽2622-1928淡水文化基金會。

財團法人淡水文化基金會八月份捐款明細表

089	盧恆伊	3,000	090	許哲源	3,000
092	鄭鵬舉	1,000	093	張琇茹	3,000
094	杜秀元	2,000	095	謝德錫	5,000
096	洪武雄	17,485	097	洪澤南	2,000
098	何慎吾	1,000	100	廖一瑾	2,000
101	黃品慈	3,000	102	虞凱鈞	3,000
鄉根文藝出版社			黃世昌		
捐贈「淡水藝術典藏版」筆記書50本					
(本表登記至87年9月15日止)					

捐款劃撥帳號◎18594062 戶名◎財團法人淡水文化基金會

觀子音樂坑1998巡迴演唱—游盪美麗島之淡水印象

—記瓦礫坑3號演唱會及淡水河邊社區音樂會

觀子音樂坑企劃 陳婉芳

1998年夏天，瓦礫坑3號—老石屋三合院內，隱隱鼓著莫名騷動。

8月23日傍晚，水源國小杜老師領著二十幾個水源孩子，從舞獅、功夫到扯鈴開始。在燈光下稍顯靦腆的孩子，在家長、族人、鄰居們的鼓掌聲中漸漸開擺出平時活潑、有趣的姿態，熟練地表現平日在學校遊玩的各種技藝。瓦礫坑3號—水源社區演唱會熱鬧歡喜的開場，觀子音樂坑首次向居處一年的鄰居們展現游走在美麗島上的音樂想法；杜老師則將水源國與孩子們的教學特質與音樂創作帶進社區。「我是個快樂的孩子耶！生長在淡水的大屯山邊……」觀子音樂坑與杜老師、孩子在節目落幕前合唱這首「水源的孩子」，大人們或是拍手、或是跟唱，而在最後的觀子安可曲「大團圓」時隔壁的阿媽也一同扭了起來。八十幾歲的阿公說，三合院裡五十幾年沒這麼熱鬧了。初次，觀子音樂坑藉由表演形式探索社區文化的獨特與豐富性，於此，省視到社區文化的深入內涵更值得摸索。

1993年，幾個淡江學生因為在觀音山下生長，因為對創作音樂的投注，於是取名為「觀子音樂坑」。回溯70年代於淡江校園發展出的民歌運動，觀子反省創作的本質以及音樂在社會中的各種角色與可能性。94年開始，觀子每年於淡江自辦音樂創作發表會「點生映象」，用創作的搖滾樂游走校園、涉足運動場域。並在去年十月走出校園，與客家文化組織共同與辦「過庄尋聊」巡迴演唱會，運用對客家音樂的創作及山歌改編，於三處客家庄及台北大安森林公園演出。

今年「游盪美麗島」巡迴演唱會活動的目標，一則是觀子期望透過在傳統生活空間的演出，達成親近社區、改變舞台上下觀眾互動的嘗試(如：瓦礫坑3號演唱會、大富火車站前演唱會)；一則，觀子仍持續運用音樂形式，傳達給民眾相關台灣美麗島上的環境議題(如：淡水環河快速道路議題、美濃水庫)。

因此，淡水河邊社區音樂會的活動目的便是運用音樂會的模式，讓觀眾在依山傍水的表演空間欣賞自然美景與創作音樂，更期望音樂內容中所討論的議題得以使淡水民眾了解淡水目前面臨的環境危機。活動同時邀請淡水在地團體：淡水文化基金會、搶救淡水河行動聯盟、滬尾文史工作室等等，各關心淡水河環保議題的團體共同舉辦。9月5日，關愛淡水的居民與文史工作者運用裝置藝術、史蹟巡禮、綁平安符、淡水生態古蹟幻燈片及環河快速道路投影片說明……等表現形式與觀子音樂坑的創作音樂結合、共同吶喊出「保護淡水、反對興建淡水環河快速道路」的堅定立場。

「再見吧！這將被淪陷的河岸線 你是否看見都市湧來的夢魘 怪手刻劃哀悼老鎮的墓碑……」游盪美麗島活動，9月5日在淡水河畔告了段落。觀子音樂坑在98年夏天，得以在地文化團體的立場，關照淡水現今的社區文化及環境議題。

感謝淡水各文化組織的提攜與協助，更期待與淡水民眾及文化工作者在面對淡水老鎮發展、變化的同時，一同來形塑更具淡水現代特色的文化景象。